



## Maison dans le Morbihan

Une résidence contemporaine personnalisée, parfaitement adaptée au mode de vie singulier de chacun, n'est pas un luxe comme le montre cette réalisation qui fait preuve d'une grande économie de moyens du fait même de sa méthode de construction.

### STRUCTURE LÉGÈRE, REPRODUCTIBLE ET EFFICACE

Un bel espace ouvert de plain-pied pour s'y déplacer librement et offrant à un couple toutes les commodités domestiques, tel pourrait être le condensé du programme de cette maison dominant l'entrée d'un village au cœur du Morbihan. Au cours de l'étude, les architectes s'attachent à mettre au point un concept spatial et pas seulement une maison particulière épousant les désirs et besoins de son client, ce qui, compte tenu des difficultés de mobilité de celui-ci, constituait déjà un sujet stimulant. En fait, c'était anticiper sur le souhait du propriétaire de pouvoir, dans le futur, accueillir sur son terrain d'autres maisons, de taille et de configuration variables, répondant à des programmes d'habitation spécifiques bien qu'appartenant toutes à une même famille formelle.

Ainsi, se développe l'idée d'une structure en portiques ouvrant sur un grand nombre de configurations. Le principe de base repose sur la juxtaposition sur un même plan de deux portiques indépendants structurellement et dont la répétition ad libitum sur une maille de 3,60 m constitue des files de porteurs aptes à soutenir une toiture légère. Les différentes composantes du programme trouvent librement leur place au gré des besoins, l'usage déterminant, seul, la position des éléments de remplissage tant pour les partitions intérieures que pour les façades. Une galerie centrale se dessine dans l'intervalle libre entre deux portiques et per-

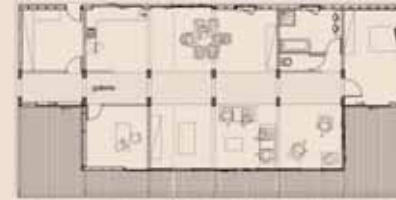
▲ Édifiée de plain-pied, la maison s'ouvre sur l'extérieur par de grandes baies vitrées que protège le débord de toiture.

▼ La toiture à pentes inversées facilite la récupération d'eau.



met de distribuer de façon fluide les différents espaces de vie. Des patios ou des terrasses couvertes peuvent être créés par une simple modulation de la toiture conçue en V pour collecter l'eau de pluie dans un chéneau central et la récupérer à l'une de ses extrémités.

La construction répond au même souci de rationalité et d'économie. Les matériaux utilisés sont simples et d'usage courant, bon marché pour la plupart d'entre eux : ossature d'épicéa massif pour les murs et la charpente, lamellé-collé d'épicéa pour la structure, caillebotis de terrasse en pin trai-



▲ Plan de la maison et schémas de principe des portiques.

▼ Le bardage en lames de Douglas se poursuit, ajouré, devant la fenêtre du pignon.



▲ ▼ La structure en portiques réduit le nombre de points porteurs et permet une parfaite transparence des façades.



té, couverture en bac acier, panneaux vitrés et bardage de Douglas à claire-voie pour l'enveloppe. C'est le dessin des composants et leurs proportions qui donnent de l'originalité au bâtiment. Ainsi, l'asymétrie des portiques et l'inclinaison de l'arbalétrier relèvent la toiture pour ouvrir largement au sud la façade principale tout en créant un profond débord de toiture la protégeant et mettant à l'abri la coursière qui relie les deux terrasses d'extrémité. L'efficacité de la construction procède aussi de la mise en œuvre sur le chantier du plus grand nombre d'éléments identiques. Panneaux d'ossature, de toiture, ou de bardage se répètent de façon systématique sur l'ensemble du projet pour une meilleure économie de la matière utilisée. La pose s'en trouve facilitée et la durée du chantier est réduite, d'autant qu'il a été possible de procéder à une préfabrication sur site. Innovante par son concept, cette maison se révèle simple dans son principe et économique en raison d'une parfaite maîtrise de l'utilisation du bois. Sa reproduction, envisagée avec des variantes, consacrerait la justesse du projet. ■

Architectes : A. Favé et M. Tanguy (35) / Maîtrise d'ouvrage : Mr et Mme David / Entreprise bois : Accent Bois (35) / Entreprise lamellé-collé : Turmel Frères (22) / Réalisation : 2005 / Lieu : St Laurent-sur-Oust (56) / Photos : A. Favé, Hoyet/ADL.