

Maison d'accueil à la prison de Fleury-Mérogis

La réalisation de 3 petits bâtiments indépendants à façade bois abriteront prochainement l'accueil des familles de détenus du centre pénitentiaire.

FAÇADE-ÉCRAN

Transition entre l'univers carcéral et le monde extérieur, ces maisons d'accueil présentent toutes les caractéristiques d'un équipement social avec salle d'attente, bureaux, café-téria et aire de jeux pour les enfants.

Volontairement sobre, la construction sur un niveau n'en présente pas moins des qualités architecturales qui tranchent fortement avec les espaces de détention devant lesquels elle prend place. Les longues façades sont revêtues de tasseaux de peuplier rétifé, posés horizontalement à claire-voie devant une feuille d'aluminium qui protège le pare-pluie ; elles s'ouvrent sur un parvis paysagé dont le platelage en lattes de robinier forme le prolongement.

Des panneaux d'ossature bois avec double voile travaillant en OSB de 12 et 18 mm sont fixés entre les portiques métalliques de la structure pour constituer l'enveloppe de l'édifice. Coté intérieur, les panneaux *Pyroply* restent apparents et assurent la résistance au feu M1, exigée en ERP. ■

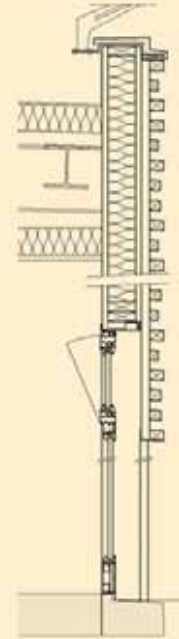
Architecte : Babled-Nouvet-Reynaud (75) / Maîtres d'ouvrage : Ministère de la Justice, Agence de maîtrise d'ouvrage des travaux du ministère de la Justice / BET structure : Atelier des Constructions (75) / Economiste : M. Ducroux (75) / Entreprises bois : Azobois (27), Bonnardel (77) / Réalisation : 2006 / Lieu : Fleury-Mérogis (91) / Photos : Agence BNR.

▼ Le parement extérieur en tasseaux de peuplier rétifé prend des allures de palissade derrière laquelle s'efface le bâtiment.



▲ Les tasseaux de 2 épaisseurs donnent du relief à la façade bois.

▼ Le parvis en robinier prolonge les façades pour former un espace unitaire.



▲ Coupe partielle.

